



GE HealthCare

Déclaration de performance extra-financière

GE Medical Systems SCS
Rapport de référence Juin 2023



[geHealthCare.fr](https://www.gehealthcare.fr)

L'engagement de la Direction

Notre engagement RSE et pour les émissions carbone

Nous voulons permettre un diagnostic et un traitement anticipés et de qualité pour un plus grand nombre de personnes, tout en réduisant notre impact sur l'environnement.

Face à la menace croissante du changement climatique, aux inégalités systémiques et aux disparités mondiales en matière de santé, nous reconnaissons qu'il est absolument indispensable de respecter nos objectifs en matière de développement durable.

Le secteur de la santé contribue aux émissions de gaz à effet de serre responsables du réchauffement climatique à hauteur de 8% au niveau national*.

En tant qu'organisation de soins de santé tournée vers l'avenir, nous avons le devoir d'agir, et ce sans délai. Nous nous sommes fixés comme objectif de réduire nos émissions opérationnelles de gaz à effet de serre de 50% d'ici 2030 par rapport à 2019 et à atteindre zéro émissions nettes en 2050. Ces objectifs sont alignés avec les accords de Paris. Nous avons inscrits nos engagements au Science-Based Targets initiative. Notre stratégie est basée sur l'eco-conception de nos produits, l'efficacité énergétique de nos sites, l'approvisionnement en énergie verte et l'électrification de notre parc de véhicules.

Notre engagement à réaliser des opérations net zéro carbone est inscrit dans un effort plus global en matière de développement durable. L'ESG (Environnemental Social Gouvernance) fait référence aux trois facteurs clés pour mesurer la durabilité et l'impact sociétal d'une entreprise. GE HealthCare a mis en place un conseil ESG en 2020 pour développer une stratégie ESG intégrée.

Cette équipe est composée de dirigeants de toute l'entreprise. Elle travaille avec nos parties prenantes internes et externes pour déterminer les domaines ESG les plus importants pour notre entreprise.



Laurence Comte-Arassus
General Manager
France Belgique Afrique
francophone

« La santé durable et personnalisée au travers de l'innovation française est au cœur de nos enjeux stratégiques. En tant qu'entreprise de santé indépendante depuis le 4 janvier 2023, nous prenons très à cœur nos engagements en faveur du développement durable. La lutte contre le changement climatique est un élément clef d'une santé durable pour l'ensemble de la population. Ainsi, nous souhaitons à tous les niveaux de la société inclure nos efforts de décarbonation dans notre domaine de responsabilité. Comme le souligne notre CEO Peter Arduini, cela n'a certainement jamais été aussi important »

Nos domaines d'action RSE prioritaires :



Élargir l'accès à des soins de santé de qualité



Promouvoir l'inclusion et la diversité



Atténuer notre impact climatique et améliorer la résilience



Faire progresser l'économie circulaire et la conception environnementale



Assurer la protection des données des patients et la cybersécurité

* source The Shift Projet - Bilan carbone du système de santé français rapport du 9 Mars 2023

Sommaire

0. Méthodologie	4
0.A. Méthodologie	5
0.B. Parties prenantes	6
0.C. Cartographie des risques RSE	7
I. Modèle d'affaires	8
I.A. Présentation de GE Medical Systems SCS	9
I.B. L'environnement réglementaire	12
I.C. L'intégrité, pierre angulaire des valeurs de GE HealthCare	13
I.D. Le développement durable	14
II. Principaux risques extra-financiers	15
II.A. Les risques sociaux	16
II.B. Les risques sociétaux	19
II.C. Les risques environnementaux	22
III. Politiques et résultats	24
Social	
III.A. La prévention des accidents et des risques psychosociaux	25
III.B. Les mesures prises en faveur de la diversité, l'inclusion, l'égalité entre les femmes et les hommes	28
III.C. L'organisation du dialogue social	30
Sociétal	
III.D. L'accès aux soins et santé de précision	31
III.E. La sécurité des données patients	32
III.F. Les mesures prises en faveur de la santé et de la sécurité des patients	33
III.G. Des achats responsables auprès de nos fournisseurs	34
III.H. La prévention des conflits d'intérêt et de la corruption	35
Environnemental	
III.I. La prévention des risques EHS	36
III.J. La réduction des émissions de gaz à effet de serre	37
III.K. La prévention des pollutions	38
III.L. L'économie circulaire	40
III.M. La gestion des déchets	41
Table de correspondance	42
Liste des acronymes	44
Mentions légales	45

0. Méthodologie

0.A. Méthodologie

0.B. Parties prenantes

0.C. Cartographie des risques RSE

0.A. Méthodologie

Dans le cadre des dispositions légales et réglementaires françaises en matière de publication d'informations extra-financières (ordonnance n° 2017-1180 du 19 juillet 2017 dite « Déclaration de performance extra-financière » et son décret d'application n° 20171265 du 9 août 2017), GEMS SCS a établi une cartographie des risques et opportunités du développement durable en matière de RSE. L'information sur les principaux risques, les politiques et résultats est présentée en détail dans les sections suivantes.

Afin d'assurer l'exhaustivité et la conformité à la réglementation de la cartographie des risques et opportunités développement durable et RSE, GEMS a établi une liste de risques et enjeux à évaluer en s'appuyant sur :

- Le Guide méthodologique du reporting RSE - Déclaration de Performance extra-financière édité par le MEDEF (2017)
- Le guide de l'ISO 26000 - LIVRE BLANC - LE LABEL ENGAGÉ RSE édité par l'AFNOR
- Les résultats d'enquête RSE menée auprès de parties prenantes internes et externes à GE HealthCare (2021)
- Les résultats de l'étude RSE du SNITEM (2022)
- La fiche de décryptage du mouvement des entreprises de France CSRD (Corporate Sustainability Reporting Directive) et reporting de durabilité (2023)
- Conseil des normes de comptabilité de durabilité (SASB)
- Le Pacte mondial des Nations Unies, Objectifs Développement Durable

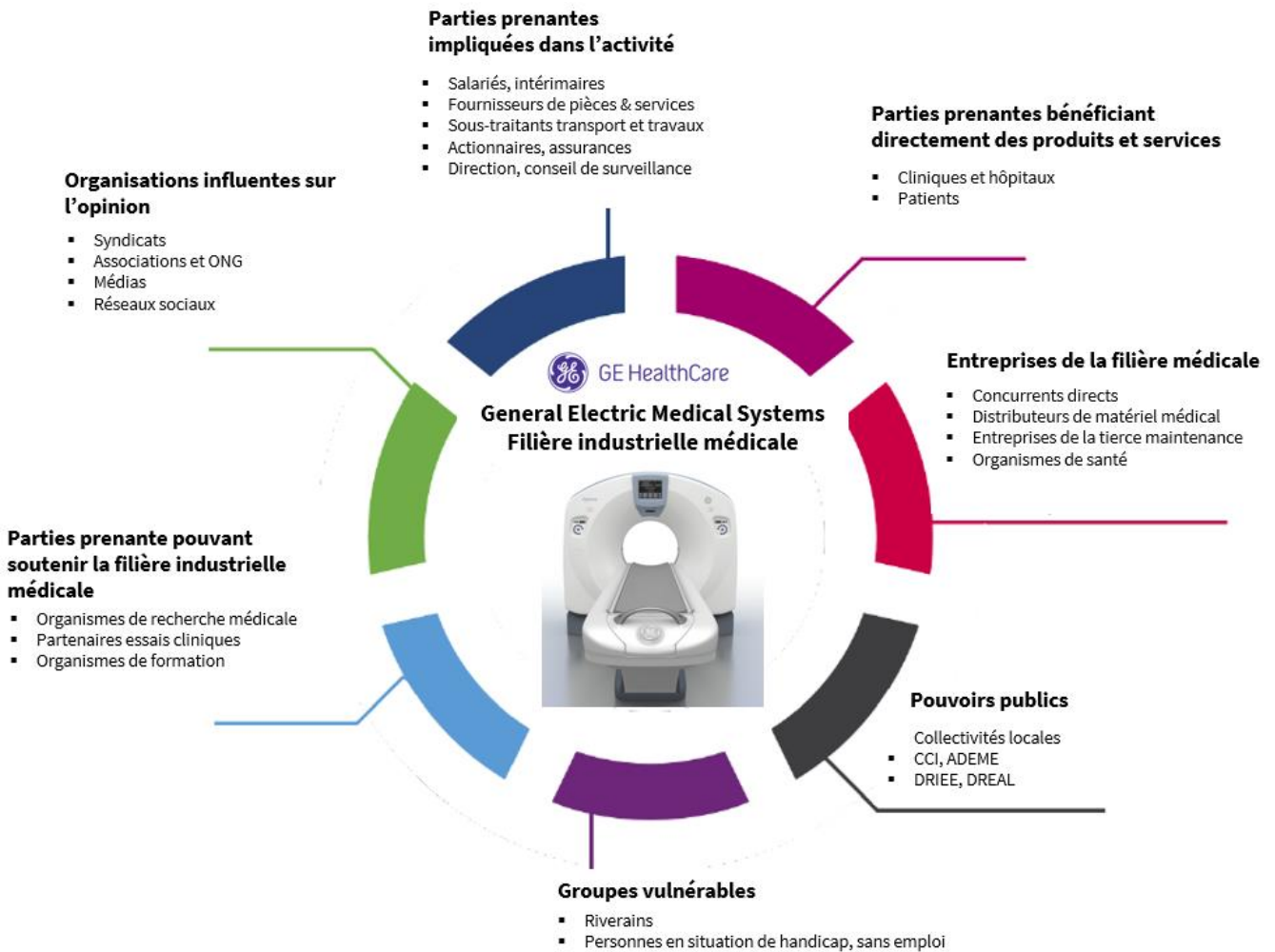
Un tableau de correspondance avec le standard de reporting SASB est disponible en fin de rapport. Il présente les mesures comptables et sujets de divulgation relatifs aux fournitures et équipements médicaux. SUSTAINABILITY ACCOUNTING STANDARD | FOURNITURES ET ÉQUIPEMENTS MÉDICAUX | INDUSTRY STANDARD | VERSION 2018-10

Pour la deuxième année consécutive GEMS SCS a désigné un organisme tiers indépendant pour la vérification des informations sociales, sociétales et environnementales présentées dans ce rapport.

0.B. Parties prenantes

GE HealthCare est fortement ancré sur le territoire français et historiquement engagé dans le dialogue avec ses parties prenantes internes et externes.

Les principales catégories des parties prenantes de GEMS SCS sont représentées par catégories dans le schéma ci-dessous :



Engagement des parties prenantes et Évaluation de l'importance relative des enjeux RSE (analyse de matérialité)

En 2021, GE HealthCare a mené une évaluation RSE afin d'identifier nos principaux risques et opportunités.

Nous avons reçu les commentaires de plus d'une centaine de parties prenantes internes et externes (employés et dirigeants, clients, organisation industrielles, associations, instituts de recherche, investisseurs, assureurs, sous-traitants et partenaires).

0.C. Cartographie des risques RSE



Environnement Climat et Résilience

L'action climatique fait partie intégrante de notre démarche « One Health » d'amélioration de la santé dans une approche intégrée. Il est de notre mission d'intensifier nos actions pour réduire davantage nos émissions

- Réduction des émissions de GES, Conseil climat
- Eco-conception et économie circulaire des produits
- Prévention et gestion de la pollution
- Conservation des ressources
- Protection de la biodiversité



Capital Social

Nous croyons que l'avancement de la santé de précision, une plus grande numérisation des soins de santé et un accès accru à des soins de qualité sont fondamentaux pour améliorer la santé mondiale

- Accès aux soins de santé et santé de précision
- Inclusion et diversité
- Santé et sécurité des employés et sous-traitants



Gestion et Gouvernance

Nous nous concentrons sur ce que nous faisons, mais aussi sur la façon dont nous le faisons. Notre conseil d'administration actif et engagé donne l'exemple d'une culture d'intégrité qui est au cœur de tout ce que nous faisons.

- Intégrité et conformité
- Droits de l'homme et chaîne d'approvisionnement éthique
- Protection des données patients et cybersécurité

Le programme de gérance d'entreprise

Le programme de gérance d'entreprise de GE HealthCare englobe l'environnement, la surveillance des risques sociaux et de gouvernance (ESG) et de la gestion des risques d'entreprise (ERM).

Dans le cadre de nos structures de gestion ESG, le « conseil climat » se concentre sur la gestion de nos efforts de décarbonation et sur la réalisation de nos objectifs climatiques.

Évaluation de l'importance relative des enjeux RSE (analyse de matérialité)

Cette évaluation nous a permis d'identifier nos domaines d'intérêt prioritaires.

Ces cinq domaines d'intervention sont étayés par nos engagements de longue date en faveur de l'innovation, la qualité et l'intégrité des produits.

Assurer la protection des données des patients et cybersécurité

Faire progresser l'économie circulaire et conception environnementale



Élargir l'accès à des soins de santé de qualité

Promouvoir l'inclusion et la diversité

Atténuer notre impact climatique et améliorer la résilience

I. Modèle d'affaires

I.A. Présentation de GE HealthCare et GE Medical Systems SCS

I.B. L'environnement réglementaire

I.C. Le code éthique interne

I.D. L'emploi

I.E. Le développement durable chez GE HealthCare

I.A. GE HealthCare

Un des leaders mondiaux des solutions de santé

Nos domaines d'activités

GE HealthCare a pour objet la conception, la commercialisation et l'installation de dispositifs et équipements médicaux ainsi que la fourniture de services associée (maintenance, formations).

GE HealthCare permet de développer la médecine de précision dans le diagnostic, le traitement et le suivi des patients à travers des machines intelligentes, des analytiques, des applications et des services.

Chiffres clés GE HealthCare Monde

- 18,3 milliards de dollars de chiffre d'affaires en 2022
- 50 000 employés dans le monde dans plus de 160 pays
- 11 000 brevets déposés dans le monde
- Une base installée de 4 millions d'équipements et plus de 2 milliards d'examen par an



Imagerie médicale



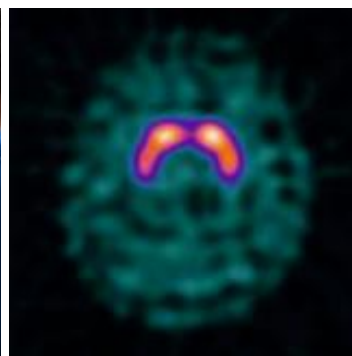
Echographie



Suivi patient



Digital



Diagnostic
pharmaceutique

I.A. GE Medical Systems SCS

GE Medical Systems SCS est l'entité légale de GE HealthCare en France

Empreinte en France

L'activité de GEMS SCS comprend le développement, la production, la distribution, la commercialisation et la maintenance de pièces détachées et matériel de haute technologie principalement dans le domaine de l'imagerie médicale. Les activités industrielles et de R&D se situent sur le site de Buc (78). 11 agences réparties sur le territoire permettent d'assurer les activités ventes et services.

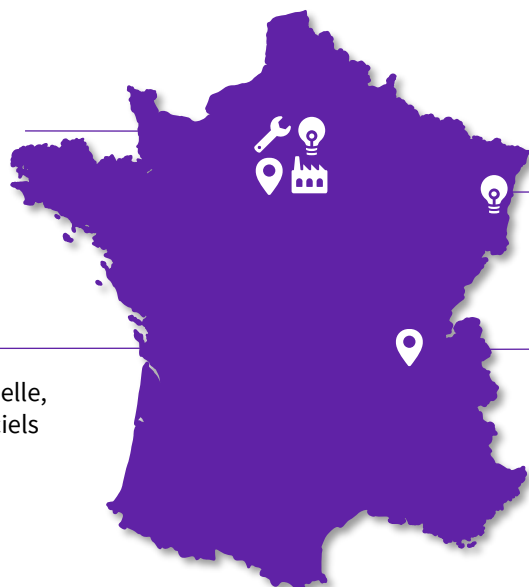
- **2500+** collaborateurs en France
- **90%** de la production exportée
- De **solides partenariats d'innovation** avec des cliniciens, des centres de recherche et des PME/ETI, en collaboration avec les pôles de compétitivité
- CA 2022 1,73 Milliards d'Euros

Tremblay en France (93)

Plateforme logistique

Buc (78)

- Centre R&D mondial pour l'imagerie interventionnelle, la mammographie et les logiciels
- Site de production



Strasbourg (67)

Centre R&D mondial pour la gestion de la dose

Limonest (69)

Siège Patient Care Solutions (PCS)



2500+ collaborateurs en France



90% de la production exportée



De solides **partenariats d'innovation** avec des cliniciens, des centres de recherche et des PME/ETI, en collaboration avec les pôles de compétitivité

I.A. GE Medical Systems SCS

Quelques innovations développées par GEMS SCS

Mammographie

Senographe Pristina™

- Conçu pour améliorer le confort de la patiente pendant l'examen et la qualité du diagnostic
- Développé et produit en France dans le cadre du partenariat public-privé MammoNExT
- Un investissement de 60 millions d'euros
- 200 ingénieurs mobilisés



Imagerie interventionnelle

Allia™ IGS 7

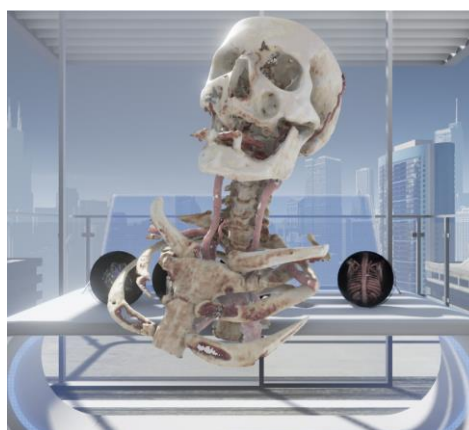
- Système d'imagerie interventionnelle délivrant versatilité d'utilisation, performance et qualité image
- Nouvelle Interface utilisateur pour une expérience utilisateur renouvelée : intuitivité, rapidité et facilité d'accès
- Intégration des applications avancées permettant leur utilisation en salle
- Système développé et produit en France
- Un investissement de 30 millions d'euros



Solution de post-traitement

AI.DReAM

- Développement d'une plateforme web de nouvelle génération pour offrir des outils de visualisation avancée et d'annotation 2D/3D à une communauté d'acteurs, start-ups, chercheurs ou radiologues pour accélérer le développement d'applications IA en imagerie médicale.
- Un financement de 13 millions d'euros dans le cadre de l'appel à Projets Structurants pour la Compétitivité (PSPC) du programme d'investissements d'avenir (PIA).



I.B. L'environnement réglementaire

Notre engagement d'excellence réglementaire

Notre entité juridique GEMS SCS répond aux exigences réglementaires qui lui incombent pour développer, produire, commercialiser et maintenir les dispositifs médicaux. Ces nombreuses réglementations.

Dans ce cadre, GE HealthCare est soumis à de nombreuses réglementations propres au domaine de la santé telles que figurant dans le code de la santé publique.

Ces dernières encadrent notamment la mise en œuvre de projets de recherche et développement, la mise sur le marché et l'obtention du marquage CE des dispositifs médicaux, les activités de promotion et de

publicité associées à ces produits ou encore la matériovigilance.

Dans certains pays, les lois en vigueur cherchent à réglementer les activités qui ont lieu en dehors de ce pays.

Cet environnement exige que chaque employé et chaque dirigeant s'engage à une excellence réglementaire.

L'extrait de notre code de conduite est présenté ci-dessous.

RESPONSABILITES DES EMPLOYES

- **Assimilez et conformez-vous** aux exigences des lois et réglementations qui ont un impact sur vos responsabilités professionnelles
- **Traitez les régulateurs avec professionnalisme**, courtoisie, honnêteté et respect, en toutes circonstances
- **Collaborez avec des experts de l'entreprise ou du siège** lorsque vous travaillez avec ou que vous répondez à des requêtes de régulateurs.
- **Incarnez la voix de l'intégrité et concentrez-vous en priorité sur les problèmes potentiels** susceptibles d'entraîner une violation de la conformité réglementaire.

RESPONSABILITES DES DIRIGEANTS

- **Intégrez les exigences réglementaires** au sein de vos processus et stratégies professionnels.
- **Nommez des responsables pour les zones de risques réglementaires** et demandez-leur de travailler avec les experts GE spécialisés en réglementation et en affaires gouvernementales.
- **Confirmez que vous et votre équipes avez accès à l'expertise spécifique** nécessaire pour gérer les risques réglementaires. **Développez des processus solides afin d'anticiper les risques**, notamment pour les nouvelles réglementation ou les changements en la matière.
- **Surveillez régulièrement le domaine de conformité réglementaire** et auditez régulièrement vos principaux processus.

I.C. L'intégrité, pierre angulaire des valeurs de GE HealthCare

Notre code de conduite "the Spirit & the Letter"

Depuis 125 ans, l'intégrité et la déontologie font partie de la culture d'entreprise, et GE HealthCare a bâti sa réputation sur ces valeurs.

Le document « The Spirit & The Letter » (L'esprit et la lettre) présente aux salariés de GE HealthCare un ensemble de règles, de devoirs et de conseils visant au respect de la législation applicable notamment, mais pas exclusivement, sur les thèmes suivants :

- Les relations avec les concurrents
- Les pratiques non-discriminatoires
- La protection de l'environnement

Ce « Guide d'intégrité » est remis à chaque nouveau collaborateur et un message du Directeur de la Conformité (Tom Rees) est envoyé à chaque nouveau collaborateur à son arrivée. Il est accessible sur les outils digitaux dont l'application Compliance App.

La position de GE HealthCare sur l'éthique des affaires vis-à-vis de ses fournisseurs y est également exprimée.

Par ailleurs, un « Guide d'intégrité » à l'intention du fournisseur est annexé à tout contrat d'achat.

Il dresse les obligations du fournisseur en matière d'interdiction de recours au travail forcé, de conformité environnementale, de pratiques commerciales et d'affaire (prévention du blanchiment d'argent), d'absence de conflits d'intérêt, d'interdiction des paiements indus.

Tout collaborateur et tout fournisseur a la possibilité de signaler un problème d'intégrité à des médiateurs d'entreprise appelés Ombuds.

Le travail mené par nos médiateurs d'entreprise et notre code de conduite « L'esprit et la lettre » sont deux exemples qui illustrent notre manière de garder les canaux de communication ouverts, expliquant clairement nos politiques et attentes envers nos employés.

Les salariés de GEMS SCS en France ont ainsi développé et entretenu une forte culture d'intégrité et de conformité en accord avec ses règles de gouvernance. Des formations en ligne et en face à face sont délivrées aux collaborateurs pour expliquer et renforcer notre culture de l'intégrité.



I.E. Le développement durable

L'Humain

Avoir un impact sur la vie de milliards de personnes dans le monde est une responsabilité que nous prenons au sérieux.

Élargir l'accès aux soins

Pour créer un avenir plus durable, nous devons prendre soin de la planète et de ses habitants. Nous croyons que l'avancement de la santé de précision, une plus grande numérisation des soins de santé et un accès accru à des soins de qualité sont essentiels pour atteindre cet objectif. GE HealthCare joue un rôle essentiel en aidant les systèmes de santé et les gouvernements à améliorer l'accessibilité et les résultats pour leurs employés.

Inclusion et diversité

Nous croyons en la valeur de l'identité, des antécédents et des expériences uniques de nos employés. En adoptant diverses perspectives, nous sommes mieux équipés pour créer un monde où les soins de santé n'ont pas de limites.

Cybersécurité et données patients

Les menaces dynamiques d'aujourd'hui nécessitent une approche robuste, une vigilance constante et une collaboration transparente. Nous sommes profondément engagés à aider nos clients à accélérer la transformation vers les soins connectés, tout en protégeant les patients et les organisations contre les menaces croissantes à la cybersécurité.

La Planète

Les mesures que nous prenons maintenant auront un impact sur notre planète pour les siècles à venir.

Impact climatique et résilience

L'action climatique fait partie intégrante de notre mission d'améliorer les résultats pour les patients, les prestataires de soins de santé et les chercheurs du monde entier, et il est de notre responsabilité d'intensifier nos actions pour réduire davantage nos émissions.

Economie circulaire & conception environnementale

Nous continuons à réinventer la durée de vie de nos produits et de leurs composants : de la fabrication, de l'approvisionnement, de la distribution, de l'installation et des opérations de service, de la réutilisation et de la remise à neuf des produits, ainsi que des options de recyclage en fin de vie du produit.

II. Principaux risques extra-financiers

II.A. Les risques sociaux

II.B. Les risques sociétaux

II.C. Les risques environnementaux

II.A. Les risques sociaux

GE HealthCare place la performance sociale comme condition primordiale d'une performance économique durable.

Les principaux risques et enjeux sociaux de GEMS SCS sont listés après :

- Santé et sécurité au travail
- Discriminations, égalité de traitement homme/femme
- Qualité du management et du dialogue social, Relations sociales

Santé et sécurité au travail

GEMS SCS fait de la prévention des risques professionnels une priorité.

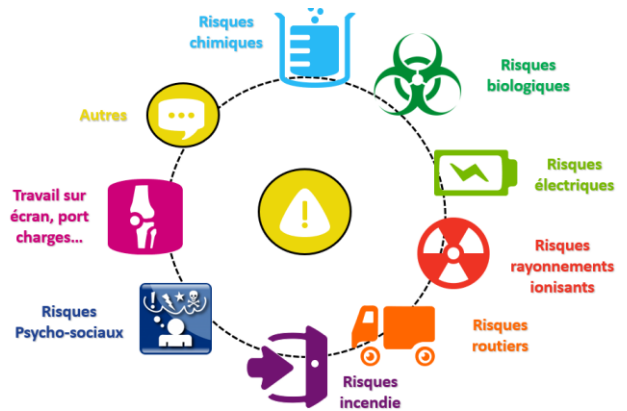
Les équipes Environnement Hygiène et sécurité sont très présentes dans l'entreprise. Elles rassemblent 8 salariés (4 salariés sur Buc et 4 sur Hors Buc) et travaillent en étroite collaboration avec les acteurs de la qualité de vie au travail à savoir le service médical autonome de Buc un médecin (1 ETP), trois infirmières (3 ETP), les services médicaux interentreprises en région, l'assistante sociale (0,4 ETP), la responsable Qualité de vie au travail.

Des politiques de prévention rigoureuses sont mises en place pour toutes les activités.

En production, les risques principaux sont les électrisations et les radiations. Nous assurons les formations adaptées aux postes de travail, le port des équipements individuels de protection, la surveillance par dosimètre ainsi que la surveillance des travailleurs isolés.

A ces risques spécifiques s'ajoutent les risques de circulation routière liés aux métiers itinérants et les risques psycho sociaux qui se développent dans toutes les organisations mondialisées soumises à une concurrence forte.

Les causes d'accident les plus fréquentes sont en premier lieu les accidents de circulation, manutention et stockage.



Risques psychosociaux

Les risques psychosociaux (RPS) sont un enjeu important des entreprises modernes.

Travailler dans des organisations mondialisées, fortement concurrentielles et sur des technologies en perpétuelles évolutions nécessite une vigilance permanente du management. Les rythmes et l'organisation du travail doivent être pris en compte à chaque transformation de même que les compétences nécessaires à la bonne exécution des missions de chacun.

II.A. Les risques sociaux

Discriminations Homme/Femme & égalité de traitement

Nous reconnaissons la valeur de l'identité, du parcours et des expériences uniques de nos collaborateurs. En adoptant des perspectives diverses, nous sommes mieux à même de créer un monde dans lequel les soins de santé n'ont pas de limites.

En tant qu'entreprise industrielle développant des produits de haute technologie, GEMS SCS a un réel enjeu d'attraction des jeunes filles et des femmes dans les filières techniques.

De l'orientation professionnelle des jeunes filles vers les métiers techniques jusqu'à la politique d'accompagnement de la famille, GEMS SCS recherche des solutions pragmatiques pour inciter les femmes à privilégier une carrière scientifique et y trouver un épanouissement. Les récentes évolutions réglementaires sur la non discrimination des femmes dans l'évolution des carrières et des salaires n'ont fait que renforcer la vigilance des responsables sur ces questions.

Depuis 2011 GEMS SCS a conclu avec les organisations syndicales représentatives dans l'entreprise des accords en faveur de l'égalité entre les Hommes et les Femmes. Ces accords s'inscrivent dans la volonté de GE HealthCare de favoriser l'accès des Femmes aux métiers industriels et de favoriser la diversité.

Plusieurs acteurs sont impliqués dans l'égalité de traitement entre les hommes et les femmes.

Le Comité Social et Economique examine tous les ans le rapport sur la situation comparée entre les hommes et les femmes. Celui-ci passe en revue les niveaux de salaires, l'accès au temps partiel et à la formation, les taux d'embauche, les taux de départ.

La commission de suivi de l'accord égalité Hommes femmes propose quant à elle des idées pour enrichir le dispositif déjà mis en place par accord et s'assure de sa bonne application.

Elle est associée à la conception des outils mis à disposition des salariés en vue de garantir le respect de l'égalité de traitement entre les sexes. A titre d'exemple, un guide de la parentalité a été réalisé dans ce cadre et fournit tant aux managers qu'aux salariés une source d'information précieuse, qui leur permet de bénéficier aux mieux des mesures prévues dans l'accord.

Des dispositifs d'entretiens systématiques sont prévus et inscrits dans les différents accords afin d'accompagner l'évolution professionnelle des femmes dans cette partie de leur vie.

II.A. Les risques sociaux

Qualité du management et du dialogue social, relations sociales

La négociation sociale prend une importance grandissante dans la vie des entreprises françaises. Le législateur a inscrit à l'agenda des obligations des Employeurs des rendez vous de plus en plus fréquents sur des thèmes de plus en plus diversifiés.

En plus de la négociation annuelle obligatoire sur les salaires, le législateur a prévu qu'elle soit également consacrée au partage de la valeur ajoutée, puis a prévu des négociations régulières sur l'égalité hommes femmes et la qualité de vie au travail, le droit à la déconnexion, les parcours professionnels, la communication des instances représentatives du personnel. La création des blocs de consultation par la Loi Rebsamen est organisée par accord de même que la mise en place des nouvelles instances représentatives du personnel issue des ordonnances de 2017.

Si ces obligations permettent de multiplier les occasions d'échanges et de discussion, elles créent aussi des occasions de désaccords et de tensions qui pénalisent l'activité de l'entreprise.

Pour ce qui concerne GEMS SCS la négociation sur la mise en place des nouvelles instances représentatives du personnel s'est achevée par un désaccord qui a abouti à la saisie de la Direccte sur la reconnaissance de l'existence d'établissements distincts. La Direccte ayant statué sur l'existence de 3 établissements distincts que la direction de l'entreprise conteste, le tribunal d'instance a été saisi. Dans l'attente, l'entreprise a signé un accord avec Instance Représentative du Personnel prévoyant 3 comités social et économique (CSE) d'établissement et 1 CSE central ainsi qu'autant de commissions santé sécurité et conditions de travail (CSSCT).



II.B. Les risques sociétaux

Les risques liés à la Qualité des produits et services

La qualité fait partie intégrante de la culture d'entreprise.

Tout problème qualité concernant les dispositifs médicaux que nous concevons, fabriquons, installons et pour lesquels nous assurons les activités de maintenance, peut avoir des conséquences sur la santé et la sécurité des patients ou des utilisateurs. Cela peut également avoir une incidence sur la notoriété de l'entreprise.

La maîtrise des différentes étapes du cycle de vie des produits et des services commercialisés par GEMS SCS permet de mettre sous contrôle les différents contributeurs de la qualité au plus proche des activités qui les déterminent.

Agissant dans une industrie réglementée, nous œuvrons activement à la mise en conformité des produits et des activités aux règles en vigueur dans les pays où nous commerçons.

Pour répondre aux multiples exigences réglementaires applicables dans les différents pays, GEMS SCS a développé un Système de Management de la Qualité (SMQ) qui permet de se conformer à ces contraintes et qui garantit, à tous les niveaux, la prise en compte des opportunités de progression.

Le système repose sur une Politique Qualité qui engage tous les intervenants au sein de la société, d'un Manuel Qualité et de Procédures et Instructions de travail en fonction des activités et des processus à suivre (conception, fabrication, distribution, installation, ventes et services).

Les activités d'Assurance Qualité et Affaires Règlementaires sont regroupées dans une organisation indépendante garantissant que les décisions peuvent être prises sans conflit d'intérêt.

Les risques liés à la cybersécurité

Les cybermenaces évoluent très rapidement aujourd'hui, et cela nécessite une approche robuste, une vigilance constante et une collaboration en toute transparence. Nous sommes profondément engagés à aider nos clients à accélérer leur évolution vers des soins connectés, tout en protégeant les patients et les organisations contre un nombre croissant de cybermenaces.

Chaque fois que GE HealthCare fournit des services, des données patient sont susceptibles d'être traitées et nous nous assurons que ce traitement est effectué de manière contrôlée, en respectant les droits des personnes concernées.

Enjeux de santé publique

En tant qu'organisation de soins de santé durable et tournée vers l'avenir, GEMS SCS souhaite contribuer aux grands enjeux de santé publique.

II.B. Les risques sociétaux

Les risques liés aux fournisseurs

L'entreprise GEMS SCS ne travaille pas seule et les fournisseurs sont des partenaires essentiels dans la chaîne de valeur de GE HealthCare.

Nos produits et services sont hautement sophistiqués et spécialisés. Une défaillance majeure du produit ou un événement similaire pourrait nuire à la sécurité de nos clients et leurs patients, à notre entreprise, notre réputation et notre santé financière.

D'importantes pénuries de matières premières, les contraintes de capacité des fournisseurs, les interruptions de la production des fournisseurs, la qualité des fournisseurs et des problèmes d'approvisionnement ou des hausses de prix pourraient augmenter nos coûts d'exploitation et avoir un impact négatif sur la disponibilité de nos produits et leur position concurrentielle.

Le site de production de Buc collabore avec des fournisseurs qui peuvent générer des risques liés à l'environnement, la santé, la sécurité, le travail et les droits humains.

Afin de réduire ces risques, GEMS SCS doit donc s'assurer que ses fournisseurs soient capables de livrer des produits et services de hautes qualités, dans les temps, au juste prix, et tout en étant conformes aux réglementations qui leur incombent.

Nous demandons également à nos fournisseurs d'adhérer aux mêmes valeurs d'intégrité, de respect de l'environnement, du droit du travail, des données privées et des droits de l'homme.

Enfin, nous attendons de nos fournisseurs qu'ils se conforment aux normes minimales exigeant un traitement équitable des travailleurs, un environnement de travail sûr et sain, et qui préserve l'environnement.

Notre guide d'intégrité des fournisseurs régit tous ces aspects de nos relations avec ces derniers et comprend, entre autres, des interdictions du travail forcé et de toute autre forme de contrainte, comme le trafic des êtres humains.

Concernant les risques liés au gaspillage et à la précarité alimentaire, GEMS dans le cadre de ces activités industrielles de haute technologie est peu exposée. Le restaurant inter-entreprise du site de Buc a mis en place des ventes de paniers surprise avec les restes alimentaires du restaurant pour diminuer les biodéchets.

II.B. Les risques sociétaux

Les risques liés aux conflits d'intérêts et à la corruption

GE HealthCare est exposée à des risques de conflits d'intérêts et de corruption en raison de son activité. Ces risques sont principalement liés aux lois et règlements applicables, aux interactions avec des agents publics, des professionnels de santé, et aux intermédiaires utilisés, qui pourraient avoir des impacts sur l'image et la situation financière de la Société. GE HealthCare prend très au sérieux ces risques et a mis en place de nombreux contrôles de sorte que le risque résiduel est faible.

La prévention de la corruption dans le monde de la santé est règlementée et GEMS se conforme expressément à l'ensemble des obligations existantes :

La loi DMOS dite « anti-cadeaux »

1. Un principe interdisant aux professionnels de santé (et assimilés) de recevoir des avantages en nature ou en espèces, directement ou indirectement, de la part d'industriels du monde de la santé
2. Un principe interdisant à ces industriels, de proposer ou procurer ces avantages
3. Un principe assorti d'exceptions d'interprétation stricte
4. Un principe dont le non-respect est sanctionné pénalement

Nos processus sont devenus de plus en plus exigeants suite au renforcement de la loi anti-cadeaux en 2020.

La loi de transparence des liens d'intérêts

Dispositif introduit par la loi « Bertrand » applicable depuis le 01/01/2012
Obligation pour les entreprises de la santé de rendre publics leurs liens d'intérêts avec les acteurs de la santé.
Publication semestrielle sur un site hébergé par le ministère de la santé des avantages et (depuis la loi « Touraine ») des rémunérations de conventions supérieurs à 10 € T.T.C Une obligation dont le non-respect est sanctionné pénalement.

La loi de lutte contre la corruption dite « Sapin II »

Obligation pour les dirigeants de mettre en place un programme de conformité pour détecter et prévenir la corruption et le trafic d'influence en vigueur depuis le 1/06/2017.

Les 8 exigences du programme anticorruption sont présentées ci-dessous.

1. Code de Conduite anticorruption intégré au règlement intérieur
2. Dispositif d'alerte interne
3. Cartographie des risques de corruption
4. Procédures d'évaluation (clients, fournisseurs et intermédiaires)
5. Procédures de contrôles comptables
6. Formation du personnel le plus exposé aux risques de corruption
7. Régime disciplinaire
8. Dispositif de contrôle et d'évaluation interne des mesures mises en œuvre.

II.B. Les risques environnementaux

Les activités industrielles et de R&D de GEMS SCS se situent sur le site de Buc (78). Les activités Ventes et Services se situent au siège et dans les 11 agences en France.

GE HealthCare dispose d'un programme de management HSE intégré, le Framework2.0, qui impose à tous les sites dans le monde des objectifs pour diminuer les impacts de nos activités sur l'environnement et agir pour la performance énergétique. Ce programme a été reconnu en adéquation avec les exigences ISO14001 par l'organisme externe Lloyd's Register.

Impact environnemental des activités de production du site de Buc

Le site GE HealthCare de Buc rassemble des activités d'assemblage d'équipements, de recherche et développement. Certaines de ces activités sont classées ICPE (Installations Classées pour la Protection de l'Environnement), dont le classement relève du régime de l'autorisation. A ce titre, les autorités préfectorales suivent régulièrement le site de Buc.

De plus, certains processus de production font intervenir l'utilisation de produits chimiques. Les ateliers abritant ces processus ont été conçus de façon à ce qu'aucun déversement accidentel ou incident dans le processus ne puisse provoquer de pollution.

Ces processus ne sont pas en mesure de porter gravement atteinte à l'environnement ni aux ressources telles que l'eau, l'air ou les sols.

En effet, pour prévenir les pollutions accidentelles les actions suivantes sont menées :

- Des exercices d'urgence sont effectués régulièrement afin d'être préparés à des situations d'urgence type déversement accidentel ou incendie
- Des contrôles des installations de stockage de produits chimiques sont effectués
- Une procédure de dépotage et de pompage de produits chimiques est établie encadrant l'ensemble des zones concernées
- L'intégralité des déchets dangereux produits est traitée par des prestataires agréés vers des filières spécialisées
- Un contrôle des rejets en eaux usées est effectué annuellement dans le cadre de notre autorisation de déversement

Le programme d'évaluation interne intègre la gestion des risques environnementaux directement dans l'évaluation des risques. Le site est audité tous les 3 ans sur la base de ce programme et a obtenu en 2022 le score de 88% de conformité.

Risque de pollution lié aux déchets d'activité et à nos équipements

Les déchets d'activité et nos équipements électroniques en fin de vie présentent un risque de pollution environnementale. L'entreprise doit traiter ces déchets dans le cadre des réglementations.

II.B. Les risques environnementaux

Impact des émissions polluantes liées aux déchets d'activité

Nous continuons à réimaginer la vie de nos produits et de leurs composants pendant les phases de fabrication, d'approvisionnement, de distribution, d'installation et de maintenance, pour les stratégies de réutilisation et de remise à neuf, ainsi que pour les options de recyclage en fin de vie.

L'entreprise s'attache à optimiser la gestion de ses déchets. Pour les déchets dangereux, la Société a mis en place un processus de tri à la source et d'élimination par des prestataires agréés pour le traitement en filières adaptées. Toutes les agences sont équipées de plateformes de stockage de déchets. Pour ses déchets ultimes, l'entreprise tend à augmenter la part de traitements des déchets recyclés, compostés, régénérés.

L'entreprise, au vue des impacts environnementaux et de l'attente de ses clients, a fait le choix de la certification ISO14001.



Impact des émissions polluantes liées à la flotte automobile

La flotte automobile en France comprend environ un millier de véhicules. Elle représente 55% des émissions de GES scope 1 et 2 de GEMS SCS (BEGES 2018). La plupart est affectée aux techniciens de maintenance, commerciaux et ingénieurs d'application. La conformité aux exigences environnementales locales permet de minimiser les émissions de CO2 et d'anticiper les contraintes des zones à circulation restreinte (ZCR).

La flotte actuelle répond au minimum à la norme Euro 6. L'entreprise revoit tous les 3 mois sa politique voiture et les véhicules proposés répondent à la norme Euro 6 C.

Les activités ventes et service de GEMS ont reçu les certifications suivantes :

- ISO 14001 : gestion de l'environnement
- ISO 50001 : gestion des performances énergétiques
- ISO 45001 : gestion de la santé sécurité au travail

III. Politiques et résultats

Social

III.A. La prévention des accidents et des risques psychosociaux

III.B. Les mesures prises en faveur de la diversité, l'inclusion, l'égalité entre les femmes et les hommes

III.C. L'organisation du dialogue social

Sociétal

III.D. L'accès aux soins et santé de précision

III.E. La sécurité des données patients

III.F. Les mesures prises en faveur de la santé et de la sécurité des patients

III.G. Des achats responsables auprès de nos fournisseurs

III.H. La prévention des conflits d'intérêt et de la corruption

Environnemental

III.I. La prévention des risques EHS

III.J. La réduction des émissions de gaz à effet de serre

III.K. La prévention des pollutions

III.L. L'économie circulaire

III.M. La gestion des déchets

III.A. La prévention des accidents

Des moyens de prévention et de formation efficaces

Des politiques de prévention rigoureuses sont mises en place pour toutes les activités de GEMS SCS.

La sécurité au poste de travail est très ancrée dans la culture d'entreprise et des relais HSE sont présents dans les départements et les régions. Ils représentent 20 % du nombre total d'employés et permettent un maillage efficace proche du terrain pour capturer et traiter toute question relative à la sécurité.

Prévention des accidents

Sécurité routière

Formations pratiques, identification des risques accidentogènes, campagne de communication sur les risques routiers et les règles de bonnes pratiques de déplacement (privilégier le train pour les trajets supérieurs à 2h).

Déplacements et manutention

Formations pratiques au port de charge, étude ergonomique des postes de travail et utilisation d'Equipements de Protection Individuels (EPI) adaptés, campagne de communication sur les risques de chute et les règles de posture (vidéos, quiz).

Electrisation

Nouvelles formations en relation avec le programme relatif aux risques électriques et le déploiement des équipements de protection arc flash (combinaison, gants isolés et écran facial). Procédures de consignation et d'arrêt des énergies vérifiées par les managers des employés concernés.

Les chiffres relatifs à l'absentéisme et à l'accidentologie sont présentés ci-dessous.

	2019	2020	2021	2022
Absentéisme	0.82	1.05	0.79	0.9
Taux de fréquence	6.14	5.16	2.81	3.97
Taux de gravité	0.19	0.18	0.02	0.14

Le nombre d'accidents du travail est en baisse par rapport aux années précédentes avec un taux de fréquence de 3,97 en 2022. Leur taux de gravité suit également une bonne tendance.

Formation

La formation fait partie intégrante de la politique de prévention de GEMS SCS. Chaque année, les employés doivent réaliser les formations liées à leurs activités et à l'analyse de sécurité au poste. Ils expriment aussi leurs propres besoins (formations métier et développement personnel).

Les managers peuvent également suivre une formation pour le management de salariés en situation de handicap.

Pour les collaborateurs avec véhicule de fonction, des formations pratiques de conduite avec sensibilisation à l'éco conduite sont obligatoires et organisées avec notre partenaire CENTAURE.

III.A. La prévention des risques psychosociaux

Une prévention en constante amélioration

Prévention des risques psychosociaux

Les risques psychosociaux (RPS) sont un enjeu important des entreprises modernes. Travailler dans des organisations mondialisées, fortement concurrentielles et sur des technologies en perpétuelles évolutions nécessite une vigilance permanente du management. Les rythmes et l'organisation du travail doivent être pris en compte à chaque transformation de même que les compétences nécessaires à la bonne exécution des missions de chacun.

La nécessaire déconnexion, le renforcement des connaissances des cultures et pratiques d'autres pays, les bonnes pratiques à suivre dans les situations de management à distance, la prise en compte des attentes des salariés les plus jeunes sont autant de paramètres à prendre en compte dans le management des ressources humaines.

L'accord Qualité de vie au travail signé en 2017 visait prioritairement la prévention tertiaire des RPS. Un dispositif d'alerte permet notamment de prendre en charge des situations individuelles ou collectives à risque.

Un guide a été rédigé à l'attention des managers étrangers ayant des équipes françaises sous leur responsabilité afin de les accompagner dans leur connaissance des particularités du droit et de la culture française.

Une formation des managers à la prévention des risques psychosociaux est en place depuis 2016.

En 2021, un second accord a été signé portant sur l'égalité professionnelle entre les femmes et les hommes ainsi que sur la Qualité de Vie au Travail.

Celui-ci s'oriente davantage vers la prévention primaire des RPS et prévoit des outils d'accompagnement des projets de changement. Le sujet de l'équilibre entre la vie professionnelle et la vie personnelle étant une priorité pour GEMS SCS, des mesures concernant le pilotage de la charge de travail pour les managers et le droit à la déconnexion y ont été inscrites. Ainsi, un guide de la connexion et de la déconnexion a été élaboré, les managers sont formés à ce qu'est la charge de travail (prescrite, réelle, ressentie), des outils d'aide au suivi de la charge seront mis à disposition. Par ailleurs, des études d'impact sont désormais réalisées avant déploiement d'un projet de changement. Les salariés sont impliqués dans cette démarche ainsi que les représentants du personnel. En 2021, les collaborateurs France ont reçu une formation au Droit à la Déconnexion. Deux sessions de sensibilisation pratiques à la déconnexion ont eu lieu en Juillet et Décembre 2022.

Des indicateurs sont suivis régulièrement et permettent de constater la pertinence des actions de prévention de RPS déployées. Le nombre d'alertes RPS est stable aux alentours de 9 cas/an.

III.A. Les mesures prises pour le bien-être au travail

HealthAhead, la santé en avant pour nos salariés

La santé d'une entreprise se mesure aussi par le bien-être de ses employés, et le lieu de travail doit d'abord être un lieu où l'on se sent bien et en sécurité.

C'est pourquoi GE HealthCare a lancé l'initiative HealthAhead, « la santé en avant » il y a plus de 10 ans. Cette initiative destinée aux employés leur donne la possibilité d'accéder à des outils et des informations afin de mener une vie saine et rester le plus longtemps possible en bonne santé au travail. Afin de garantir la qualité des conditions de travail et de bien-être de ses salariés, GE HealthCare a mis en place un processus de certification.

À titre d'exemple, GE HealthCare France a mis en place les actions suivantes :

- Des activités sportives, culturelles ou sensibilisation sont réalisées régulièrement pour renforcer la cohésion sociale de l'entreprise par l'intermédiaire du CSE notamment.
- Des challenges sportifs et bien-être au travers de la plateforme Grokker, mise à disposition d'applications de méditation
- Des interventions de l'infirmière sophrologue et l'accès au programme d'assistance Rehalto (Workplace Options)

Elles sont un moyen de mobiliser nos collaborateurs dans une démarche de responsabilité sociétale et environnementale.

- **Information et Prévention** : campagne de vaccination contre la grippe et organisation de conférences sur certaines pathologies
- **Sevrage du tabac** : déploiement de programmes pour accompagner les collaborateurs souhaitant arrêter de fumer
- **Nutrition** : référencement d'un traiteur et de plateaux repas respectant la charte nutrition, choix des aliments dans les distributeurs automatiques
- **Activités physiques** : organisation de courses avec ODYSSEA, cours de Yoga, Zumba, renforcement musculaire et Pilates
- **Bien-être au travail** : formation « Gestion du stress » dispensée à 200 Managers et séances de sophrologie pour tous les collaborateurs.
- **Médical et Sécurité** : icône SOS déployée sur l'écran d'accueil de chaque poste informatique, rappelant la procédure d'intervention d'urgence, et la mobilisation de tous les sauveteurs secouristes du travail. Surveillance de la santé au travail et contrôle strict des visites médicales obligatoires. Mise en place de défibrillateurs sur l'ensemble de nos sites.



III.B. Les mesures en faveur de l'égalité hommes-femmes

Notre engagement

GEMS SCS fait de la diversité et de l'égalité entre les femmes et les hommes en particulier un axe fondamental de sa stratégie des Ressources Humaines et du développement de ses activités.

Depuis de nombreuses années, GEMS SCS mène avec les partenaires sociaux un dialogue soutenu et des actions fortes en matière d'égalité salariale entre les Femmes et les Hommes dans le cadre des dispositions conventionnelles (principalement la CCN de la Métallurgie) et d'un accord d'entreprise.

Nos actions

GE HealthCare facilite l'accès et le développement des femmes dans l'entreprise et soutient la démarche au travers d'un réseau interne actif, le **GE Women's Network**.

GEMS SCS est un partenaire incontournable de l'association du **Cercle InterElles**, réseau de femmes issues de sociétés technologiques et instituts scientifiques en France.

GEMS SCS est partenaire de **Femmes Ingénieures**, association reconnue de promotion des Femmes dans l'Industrie.

Nos résultats

index égalité homme-femme mars 2023

Points obtenus	2019	2020	2021	2022	Nombre de points maximum
indicateur 1	39	37	38	39	40
indicateur 2	10	20	20	20	20
indicateur 3	15	15	15	15	15
indicateur 4	15	15	15	15	15
indicateur 5	0	0	5	0	10
Total	79	87	93	89	100

Indicateur 1 : Ecart de rémunération entre les femmes et les hommes

Indicateurs 2 & 3 : Ecart de taux d'augmentations individuelles entre les femmes et les hommes et écart de taux de promotion

Indicateur 4 : Pourcentage de salariées ayant bénéficié d'une augmentation dans l'année suivant leur retour de congé maternité

Indicateur 5 : nombre de femme dans le Top 10 des plus hautes rémunérations

Pourcentage de femmes parmi les dirigeants

Cadres dirigeants	Nombre
Total	24
Salariés Femmes	29%

L'investissement sur ce sujet depuis de nombreuses années a permis à GEMS SCS de réduire l'écart salarial entre les Femmes et les Hommes (0,87% en 2022 contre 1,2% en 2021 et 2% en 2020).

Chiffres clés

Répartition H/F des salariés en CDI : 30% de Femmes, 70% d'Hommes (chiffres 2022)

III.B. La promotion de la diversité

Promotion de la diversité

Nous reconnaissons la valeur de l'identité, du parcours et des expériences uniques de nos collaborateurs. En adoptant des perspectives diverses, nous sommes mieux à même de créer un monde dans lequel les soins de santé n'ont pas de limites.

GE HealthCare place la performance sociale comme condition nécessaire d'une performance économique durable et intègre cette composante sociale au sein de sa politique EHS.

GE HealthCare a nommé en 2020 des Chief Diversity Officers régionaux et publie un rapport annuel.

GE HealthCare entretient et développe activement des valeurs diversité, notamment au travers du réseau Women's Network créé en 1997. Créer pour attirer, développer et retenir les talents féminins le Réseau des Femmes de GE HealthCare (GE Women's Network) mène des actions centrées autour du développement professionnel et personnel au travers de ses pôles training et coaching, événements et tables rondes avec des leaders.

Mission Handicap et Inclusion

GEMS SCS est engagé dans une politique handicap depuis 2007 au travers différents accords handicap qui se sont succédés. Ces accords ont permis de recruter des salariés en situation de handicap en CDI ainsi que le maintien dans l'emploi de ses salariés. Leur taux d'emploi est de 3,36 % pour l'année 2022.

Nous travaillons avec des sociétés de l'économie sociale solidaire d'insertion professionnelle, d'aide au retour à l'emploi et de leur maintien des personnes handicapées (ESAT et EA) pour les prestations de collecte des déchets de bureau, travaux, envoi de courriers, autres tâches administratives.

Tout au long de l'année la mission handicap propose des actions de sensibilisation qui ont pour but de promouvoir l'inclusion tant au niveau de la société que de l'entreprise.

III.C. Dialogue social, philanthropie

Un dialogue social au cœur des décisions

Le dialogue social fait partie de la vie de GEMS SCS. Avec ses 3 CSE d'Établissements, son CSE Central, ses 3 CSSCT d'Établissements, sa CSSCT Centrale, et ses 31 délégués syndicaux ou représentant de section syndicale, l'entreprise compte 101 salariés titulaires d'un mandat de représentant du personnel.

10 accords d'entreprise ont été signés en 2022 au sein de GEMS SCS.

Le nombre important de réunions avec les instances représentatives du personnel (IRP) démontre le dynamisme du dialogue social au sein de l'entreprise.

La philanthropie

Dans le cadre du conflit en Ukraine, GE HealthCare a donné du matériel médical afin de porter assistance aux victimes pour un montant de 5 millions d'Euros.

GEMS SCS a mis en place un dispositif de jours de congés supplémentaires pour les salariés ayant accueilli des réfugiés Ukrainiens.

GEMS SCS est partenaire de Planète Urgence, association reconnue d'utilité publique. L'objectif est de faire participer les employés au travers du mécénat de compétences avec des associations portant des projets de développement durable dans les pays en voie de développement. En 2022 6 volontaires sont partis sur des missions de protection de la biodiversité et d'enseignement du français en Afrique.



III.D. L'accès aux soins et santé de précision

Les mesures prises pour l'accès aux soins et à la santé de précision

Journée mondiale de la prématurité

Les équipes GE HealthCare se mobilisent pour sensibiliser et montrer leur soutien aux familles qui vivent l'angoisse des naissances prématurées. Une opération de parrainage a été organisée en Décembre 2021 par des collaborateurs bénévoles et co-financée par l'entreprise. 2000 doudous en coton bio label Ecotech ont ainsi été distribués dans les services de réanimation pédiatriques en France.

World Prematurity Day

NOVEMBER 17, 2022

A parent's embrace: a powerful therapy.
Enable skin-to-skin contact from the moment of birth.



Promotion de la recherche pour l'endométriose

GE HealthCare est partenaire de la Fondation Recherche Endométriose depuis deux ans. Nous soutenons la fondation dans ces communications afin d'accélérer le financement de la recherche. Le sujet est également abordé en entreprise afin de parler de l'incidence de l'endométriose sur le parcours et les conditions de travail des femmes concernées pour en faire un sujet d'inclusion chez GE HealthCare, tout en protégeant la vie privée des salariées.

Dépistage du cancer du sein avec le camion d'Octobre rose

Pour atteindre et sensibiliser les populations qui auraient un accès limité aux soins territorial et social, des équipes mobiles sillonnent le territoire francilien à bord du « Camion d'Octobre Rose » pour proposer une prise en charge complète du dépistage organisé du cancer du sein pour les femmes âgées de 50 ans à 74 ans. GE HealthCare s'est associé au Laboratoire Roche, au Centre Régional de Coordination des Dépistages des Cancers et aux radiologues d'Ile-de-France. Cette unité mobile est équipée de matériels hauts de gamme avec de l'intelligence artificielle embarquée, notamment le dernier Senographe Pristina TM et l'échographe dédié au sein Logic e10. Télécommande en main, sous contrôle et guides par la manipulatrice, les femmes peuvent ajuster elles-mêmes la compression appliquée sur leur sein.

GE HealthCare contribue ainsi à un enjeu de santé publique majeur.



Ne repoussez plus
votre mammographie !

Tous engagés à vos côtés dans la lutte
contre le cancer du sein.

OCTOBRE ROSE 2022



III.E. Sécurité des données patients

Les mesures prises pour la sécurité des données patients et la cybersécurité

Une priorité absolue

GE HealthCare prend très au sérieux la sécurité et la confidentialité de son environnement d'Assistance à distance InSite™. Le maintien de la sécurité de cet environnement est notre priorité absolue et nos machines sont conçues selon le standard de conception ingénierie pour la confidentialité et la sécurité (DEPS). GE HealthCare se conforme au règlement général sur la protection des données (RGPD) et a développé un cadre efficace pour ses activités de maintenance, commerciales et offres d'optimisation des performances. Chaque fois que GE HealthCare fournit des services, des données patient sont susceptibles d'être traitées et nous nous assurons que ce traitement est effectué de manière contrôlée, en respectant les droits des personnes concernées.

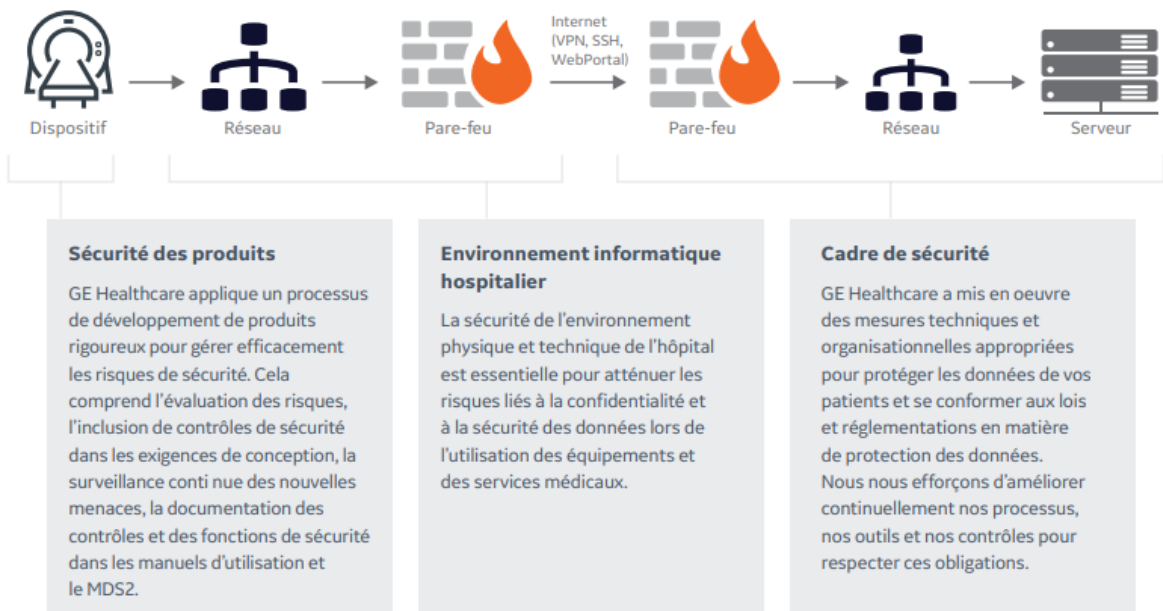
Cadre de protection des données audité par le client

Pour améliorer la confiance de nos clients et s'assurer que nous sommes en phase avec leurs exigences, notre cadre de protection des données est régulièrement révisé par nos clients.

Certification ISO 27001

Depuis 2014, la prestation de services à distance est certifiée ISO27001. En 2022 le certificat a été élargi et il couvre désormais toutes les activités liées à la fourniture de services d'installation, de maintenance, de démonstration, de formation, d'hébergement et de conseil de produits GE HealthCare à l'échelle mondiale. Cette certification souligne la robustesse de notre gestion de la sécurité de l'information.

Cadre global de gestion de la cybersécurité



III.F. Les mesures prises en faveur de la santé sécurité des patients

Les mesures prises pour la Qualité de nos produits

Garantir la qualité des produits et des services

Le Système de Management de la Qualité (SMQ) de GEMS SCS permet de garantir la qualité de tous nos produits tout au long de leur cycle de vie, la recherche et le développement, leur fabrication et leur distribution et les activités commerciales, pour les équipements en base installée et pour les produits innovants.

Traçabilité des équipements

Nous nous conformons aux règles de traçabilité du système UDI (« Unique Device Identification System » de la FDA - USA) et à la conformité avec les exigences EUDAMED (Base de donnée des Dispositifs Médicaux EU).

Certification

Nous revendiquons les certifications de Marquage CE, ISO 13485, ISO 17025, MDSAP (« Medical Device Single Audit Program »), FDA (« Food & Drug Administration » - USA), NMPA (« National Medical Products Administration – Chine) et sommes régulièrement inspecté par des organismes extérieurs sur l'ensemble de nos activités.

Formation

Les collaborateurs de GEMS SCS sont formés au SMQ et à son évolution en fonction de leur métier et de leur responsabilité. La réalisation de ces formations est obligatoire et fait l'objet d'un monitoring particulier. Les collaborateurs dont l'activité a une incidence directe sur la qualité de nos produits et de nos services, participent à des sessions de sensibilisation à l'impact des défauts occasionnés afin d'en réduire la fréquence et la gravité.

Sécurité des patients

L'ensemble des plaintes remontées par les patients, les praticiens, clients, les employés de GE HealthCare ou tout autre personne, sont traitées, analysées et font l'objet d'actions correctives et/ou préventives (CAPA) conformément aux standards de management des risques (ISO 14971).

En chiffres :

- 58 collaborateurs AR (Affaires Réglementaires) et AQ (Assurance Qualité) chez GEMS SCS.
- 46 jours-hommes d'audit par des organismes extérieurs chaque année.
- L'ensemble des activités et des produits de GEMS SCS font l'objet d'un audit interne chaque année.

III.G. Des achats responsables auprès de nos fournisseurs

Les actions engagées auprès de nos fournisseurs

Programme de gouvernance

GE HealthCare s'engage à faire preuve d'une intégrité inébranlable et à respecter des normes de conduite élevées dans ses relations avec ses fournisseurs. Depuis 2002, cet engagement a été intégré à nos activités commerciales et à nos opérations d'approvisionnement, grâce à la mise en œuvre de la responsabilité étendue des fournisseurs d'un programme de gouvernance. L'objectif est de construire et de renforcer continuellement une chaîne d'approvisionnement mondiale éthique, durable et transparente et établir des exigences claires en matière de responsabilité sociale et environnementale pour les fournisseurs.

Tous les fournisseurs doivent s'engager contractuellement à respecter le Guide d'intégrité de GE HealthCare pour les fournisseurs, les entrepreneurs et les consultants qui exige la conformité aux lois, un environnement de travail sûr et sain et le respect des normes de conduite éthique de GE HealthCare relatives aux droits de la personne, au traitement équitable des travailleurs, à l'environnement, la protection et la conservation des ressources.

GE HealthCare utilise une approche systématique pour évaluer les risques dans notre chaîne d'approvisionnement, surveiller et améliorer les performances des fournisseurs. Il établit clairement des critères permettant d'évaluer les risques liés aux fournisseurs et de déterminer le niveau de diligence raisonnable requis. Les fournisseurs sont classés par ordre de priorité pour les audits de qualification et de surveillance.

Déclaration de performance extra-financière | GE Medical Systems SCS | 2023

Programme de gouvernance Responsabilité du fournisseur

- Engagement des fournisseurs
- Diligence raisonnable
- Amélioration continue

Exigences en matière de responsabilité des fournisseurs

- Conformité aux lois
- Gestion de la santé sécurité au travail
- Minerais de conflit et approvisionnement responsable

[GEA35257 Ethical Supply Chain \(gehealthcare.com\)](#)

A titre d'illustration sur le site de Buc

- Nous travaillons avec des EA et ESAT pour les prestations de collecte des déchets, envoi de courriers, reprographie.
- L'ensemble des prestataires (ménage, jardinage) se sont engagés dans une démarche de respect environnemental en utilisant des produits naturels de la gamme Cleanea (à base d'eau et de sel).
- En tant que donneur d'ordre pour le restaurant inter-entreprises du site de Buc (78) GEMS SCS a obtenu de son sous-traitant des engagements en terme d'alimentation responsable, équitable et durable avec un taux d'approvisionnement garanti en produits bio, frais et locaux (viandes de France et volailles Bleu Blanc Cœur).

III.H. La prévention des conflits d'intérêts et de la corruption

Les actions engagées chez GEMS SCS

Les initiatives et les contrôles

- Engagement de l'équipe dirigeante et des équipes managériales pour la lutte anti-corruption notamment au travers de revues trimestrielles Européenne et française
- Equipe dédiée à la conformité en charge de la lutte anti-corruption
- Mise à jour du Code de Conduite anticorruption intégré au règlement intérieur en conformité avec la Loi Sapin II en Juillet 2020
- Validation de la cartographie des risques de corruption pour l'activité de GEMS SCS
- Formation continue en ligne et en face à face des collaborateurs les plus exposés aux risques de trafic d'influence et de corruption
- Processus d'alerte accessible à tous les employés, et leur permettant de soulever toute question ou tout risque lié, entre autres, à la corruption
- Procédures d'évaluation et de sélection des tiers qui sont en relation commerciale avec GEMS SCS (clients, fournisseurs et intermédiaires)
- Processus dédié à la détection et prévention des paiements dits « à risque » au travers de contrôles comptables et de validation des paiements à risque
- Audits de conformité anticorruption de manière périodique
- Plusieurs indicateurs internes permettent de suivre l'efficacité des actions en place dans le cadre de la prévention des conflits d'intérêts et de la corruption

III.I. La prévention des risques EHS

Notre politique Environnement, Hygiène, Sécurité, Energie

Chez GE HealthCare, nous nous engageons à gérer notre activité de manière sûre et durable. Nous mettons en œuvre des solutions innovantes pour améliorer la sécurité et réduire les impacts environnementaux et sociaux dans nos opérations et tout au long du cycle de vie de notre produit. Nous cherchons à protéger notre personnel et les communautés dans lesquelles nous opérons à travers des programmes sur l'environnement, la santé et la sécurité (EHS) robustes. L'amélioration continue de ces programmes et de nos performances EHS font partie intégrante de notre stratégie opérationnelle. L'excellence en matière d'environnement, de santé et de sécurité est au cœur de ce que nous sommes – c'est ce à quoi nos clients, nos employés, nos responsables et nos employés s'attendent, et c'est la clé de la durabilité de notre entreprise.

A titre d'illustration

- Prendre des mesures appropriées pour éviter les accidents humains et environnementaux. Offrir aux employés un environnement de travail sûr et protégeant leur santé.
- Analyser les risques avant de débiter une nouvelle activité ou projet. Prendre en compte les impacts EHS & Energie dans la conception et la production des produits et services GE HealthCare.



Extrait de notre politique EHS

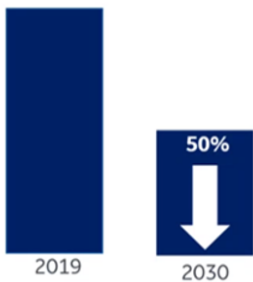
- Protéger nos employés, nos communautés et notre environnement grâce à des programmes EHS solides
 - Se conformer aux lois EHS et aux normes GE HealthCare
 - Gérer les risques et les opportunités
 - Promouvoir le développement durable
 - Suivre et évaluer les performances
 - Promouvoir la responsabilité opérationnelle
-
- Supprimer tout risque EHS pour les patients, les salariés et l'environnement sur les lieux de travail, ou lié aux produits, aux services et aux activités de GE HealthCare.
 - Réduire l'usage de matières toxiques et dangereuses, réduire la consommation d'énergie, prévenir les risques de pollution, donner une seconde vie au matériel, diminuer et recycler les déchets.
 - Promouvoir l'économie circulaire
 - Aider au développement et à l'achat d'équipements efficaces concernant leur consommation énergétique.

III.J. La réduction des émissions de gaz à effet de serre

Notre feuille de route

GE HealthCare s'est engagé dans la réduction de ces émissions directes de gaz à effet de serre de 50% à l'horizon 2030 par rapport au niveau de 2019 avec des objectifs intermédiaires et des mécanismes opérationnels de financement de projets et de revues d'avancement. Notre stratégie de réduction scope 1 et 2 est basée sur un triptyque : efficacité énergétique de nos sites, transition vers une flotte de véhicules électriques, approvisionnement en énergies renouvelables.

Objectifs de décarbonation



Stratégie opérationnelle



GEMS SCS est engagé dans la réduction des consommations d'énergie depuis une dizaine d'années.

Les équipes en charge des services généraux veillent à investir et mener des projets assurant la conformité, le confort des salariés et le respect de l'environnement.

Nos résultats

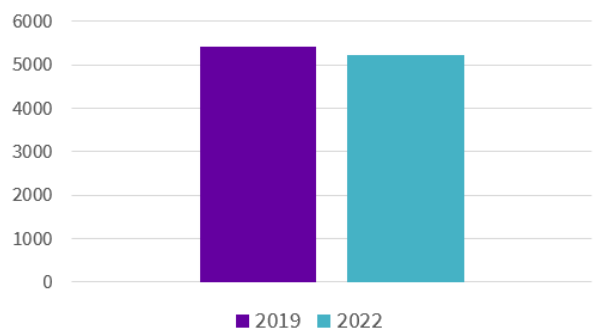
Voici les principaux projets menés en 2022

- Mise en place de la technologie LED pour l'éclairage
- Extinction automatique des éclairages de 20h à 7h (hors production)
- Isolation des murs et remplacement des ouvrants du bâtiment Faraday
- Remplacement des étanchéités des toitures et toiture blanche
- Mise en place de 10 bornes de charges supplémentaires pour véhicules électriques (total 34 points de recharge)

Le site de Buc a par exemple renouvelé son dispositif d'éclairage LED, économisant ainsi 67% de la consommation d'énergie liée à l'éclairage.

Ces projets ont permis une réduction de 4% de nos émissions de gaz à effet de serre directes depuis 2019 (site de production et flotte de véhicules), année de référence.

Emissions CO2 scope 1 et 2 principales
GEMS SCS (CO2 Tonnes éq.)



III.K. La prévention des pollutions

Gestion des produits chimiques

Chacun des produits achetés au sein de GE HealthCare est soumis à un contrôle par l'équipe EHS qui validera ou non son achat.

Ce contrôle permet de s'assurer de l'utilisation de produits conformes aux réglementations françaises et européennes et d'aller au-delà en ne retenant que les plus adaptés et les moins nuisibles à l'environnement. Dans le cadre de l'amélioration continue et de l'évaluation des risques, des substitutions par des produits moins dangereux (ex. CMR) sont régulièrement effectués.

Les produits chimiques sont recyclés par des prestataires agréés en suivant un processus strict : tri, stockage et transport des déchets dans des contenants règlementés (TMD). Un bordereau de suivi de déchet est émis par le centre de retraitement, valorisation ou recyclage.

Gestion de la flotte automobile

Dans le cadre de nos engagements de réduction d'émission des gaz à effet de serre, nous avons des objectifs d'électrification de la flotte de véhicules mise à disposition aux collaborateurs.

Des véhicules hybrides sont disponibles dans la politique voitures et des bornes de recharges sur le site principal de Buc facilitent l'accès des collaborateurs aux véhicules électriques.

Le renouvellement des véhicules utilisés par les employés éligibles est régulier et géré par notre prestataire ARVAL.

65% de notre flotte de véhicules à la route est en dessous du seuil de 123 gCO₂/km de déclenchement du malus et 92% des véhicules en commande sont en dessous de ce seuil.

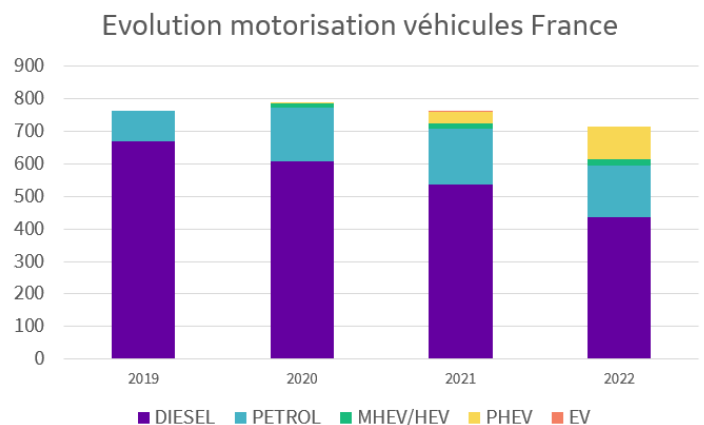
Chaque véhicule est changé lorsque le nombre de kilomètres ou le nombre d'années prédéterminés par contrat est atteint.

Des indicateurs sont en place pour suivre les tendances : consommation en essence, nombre de kms parcourus.

Le critère d'émission de CO₂ pour la commande d'un nouveau véhicule est intégré dans la politique voiture.

Depuis 2012, GE HealthCare mesure l'évolution des émissions moyennes de CO₂ de sa flotte automobile.

Ci-dessous la répartition de la flotte automobile France, par type de motorisation.



III.K. La prévention pollutions

Optimisation des déplacements

Transport de marchandises

Les transports mandatés en France métropolitaine sont assurés par la route. Nos sous-traitants de transports effectués en France possèdent une charte ou une certification sur le développement durable.

Nos sous-traitants de transports utilisent des véhicules adaptés aux volumes et favorisent le regroupement de commande pour une même région. De plus, nous nous efforçons de livrer les commandes complètes chez nos clients.

Dans le cadre des reprises d'équipements en fin de vie, des accords ont été établis pour optimiser la logistique de reprise et ainsi limiter la pollution (stockage temporaire de proximité, acheminement vers des centres de tri ou de traitement locaux, etc.).

Maintenance des équipements

La télémaintenance permet de réduire de manière significative les déplacements de nos techniciens.

En 2022, 35.7% des interventions sont réalisées par télémaintenance sans déplacement sur site et 83.8% des pannes sont résolues dès le premier appel ou avec un seul déplacement sur site.

De plus 70% des pannes sont résolues sans pièces de rechange.

Déplacements des employés

L'impact transport des interventions de maintenance est également optimisé par la régionalisation des équipes, un service de planification dédié et outils de gestion en temps réel.

L'ensemble du personnel itinérant de GE HealthCare suit au plus tous les 5 ans une formation pratique à la maîtrise des risques liés à la conduite et aux notions d'éco conduite.

Deux accords télétravail ont été signés, en 2018 et 2021 avec les partenaires sociaux. Ils permettent la réduction des déplacements domicile-travail. Enfin le forfait mobilité durable encourage les salariés à utiliser les transports en commun, le co-voiturage, le vélo ou la trottinette.

Sensibilisation du personnel

Des journées de sensibilisation au développement durable sont organisées par un réseau de volontaires « Green Team ». En 2022 plusieurs animations ont été proposées (fresque du climat, semaine européenne de réduction des déchets, menus bas carbone, impact énergétique des outils digitaux).



Une zone d'éco-pâturage avec des moutons et des chèvres a été instaurée pour l'entretien des friches industrielles et des zones difficiles d'accès. Cela a permis de réduire l'utilisation de produits chimiques et les émissions de CO2 liées à l'entretien des espaces verts et de maintenir une flore plus diversifiée.

III.L. L'économie circulaire

Valorisation des équipements

Chez GE HealthCare, l'économie circulaire est pensée à la conception.

GE HealthCare s'engage pour la prolongation de la durée de vie et la valorisation matière de ses équipements d'imagerie médicale en fin de vie.

Plusieurs programmes sont en place, dans le respect des exigences ISO13485:

- La remise à niveau des systèmes. En IRM, elle permet de bénéficier des dernières technologies sans changer l'aimant. 30 upgrades MR ont été déployées en France en 2022.
- La remise en état et la revente de systèmes (programme « GoldSeal »)
- Le démantèlement de systèmes éligibles au programme « Harvest » pour la réutilisation de pièces détachées. Ce programme connaît une croissance de 20% chaque année depuis 10 ans.

Il participe à la réduction des déchets et des dépenses énergétiques ainsi qu'au développement des soins médicaux dans certaines régions du monde qui n'ont pas accès à des systèmes neufs par contraintes budgétaires.

GE HealthCare a rejoint l'alliance Circular IT et contribue activement à la recherche de solutions durables avec ses partenaires.

Recyclabilité des emballages

Les emballages utilisés pour nos produits contiennent des matières recyclables tels que cartons, bois et polymères. Ces derniers peuvent être encore réutilisés et/ou recyclés. Les cartons comportent une part de matériaux recyclés (hors marchandises dangereuses).

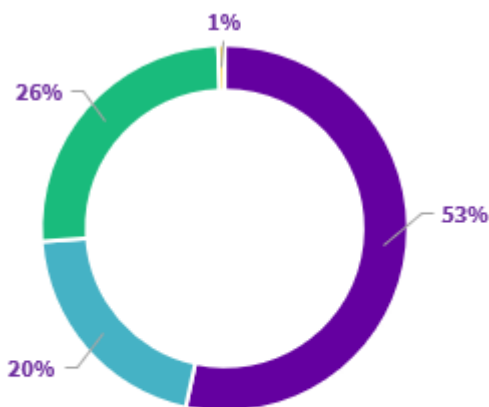
Par ailleurs, GE HealthCare respecte les obligations de tri des déchets d'emballages. GE HealthCare a mis en place le regroupement de pièces et des caisses navettes recyclables et en matières recyclées réduisant de manière conséquente la quantité d'emballages carton. GE HealthCare récupère et réutilise les palettes bois.

Le site de Buc a été reconnu par le programme global Eco-health pour son dispositif de strato-conception pour la réduction du volume des emballages.

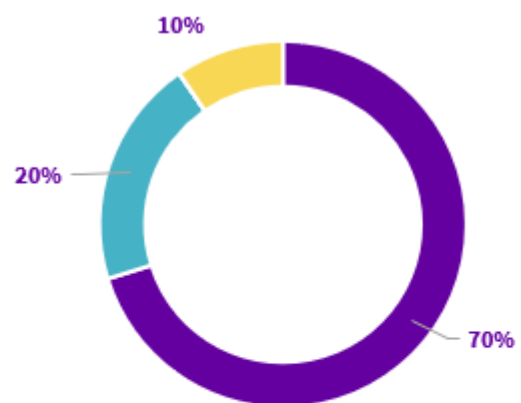
Ci-dessous quelques chiffres des programmes de valorisation des 176 équipements dé-installés en France en 2022.

Destination des équipements pour ré-utilisation 2022

Disposition des équipements désinstallés 2022



- Ré-utilisation de l'équipement
- Ré-utilisation de pièces détachées
- Rachat de l'équipement par un courtier
- Démantèlement pour recyclage



- Equipements ré-utilisés en EUROPE
- Equipements ré-utilisés en AMERIQUE
- Equipements ré-utilisés en ASIE
- Utilisation finale inconnue

III.M. La gestion des déchets

Gestion des déchets

Un programme de gestion des déchets a été mis en place au sein de GE HealthCare. Il couvre tous les types de déchets (DID, DEEE, DAS, DIB), leurs classifications, déclarations, collectes, valorisation et recyclage, traçabilité, archivage.

Recyclage des déchets dangereux

Les déchets dangereux sont récupérés par des organismes agréés qui les traitent et les gèrent (DEEE, piles/batteries, produits chimiques, aérosols, matériaux souillés, cartouches usagées).

Les DEEE représentent le principal taux de déchets générés par nos produits en fin de vie. Leur valorisation est gérée par l'éco-organisme ECOSYSTEM. Des passeports DEEE harmonisés sont créés pour chaque produit par nos équipes de conception, afin de faciliter leur recyclage.

Des collecteurs de mégots ont été installés sur nos sites pour leur recyclage.

Des procédures internes définissent la gestion des déchets sur les sites clients lors des installations ou de l'entretien. Les techniciens reçoivent une formation.

Recyclage des déchets non dangereux

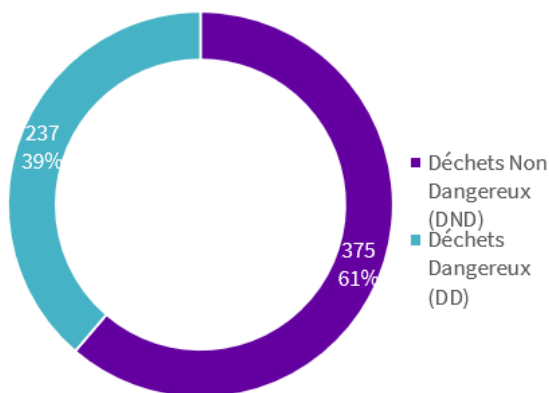
Notre site de production et nos agences sont équipés collecteurs de papiers, canettes, bouteilles, cartons, métaux, verre, bois. Le taux de valorisation matière effectif est de 98% pour les métaux et 96% pour les cartons.

Nous utilisons des prestataires spécialisés pour leur valorisation, nous permettant également de mener une action sociale en créant de l'emploi (3,2h pour des personnes en insertion en 2022). Afin de limiter la consommation de papier de nombreux outils digitaux sont disponibles et les imprimantes et photocopieurs réglés en mode recto-verso.

Une vaste campagne de formation aux règles de tri des déchets a été déployée en 2020 et 2021 avec l'implémentation de bornes d'apport volontaire. Une distribution de verres et de tasses réutilisables et une tarification incitative a été mise en place pour limiter la consommation de gobelets jetables.

Le périmètre se restreint aux déchets d'activité du site de Buc représentant 95% du tonnage total des déchets.

Déchets d'activité 2022 (Tonnes)



Répartition Déchets d'activité 2022 (Tonnes)

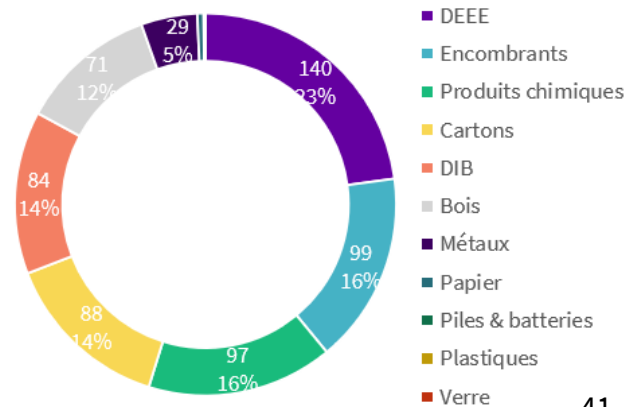


Table de correspondance

Mesures comptables et sujets de divulgation relatifs aux développement durable -
SUSTAINABILITY ACCOUNTING STANDARD | FOURNITURES ET ÉQUIPEMENTS MÉDICAUX |

GE HealthCare France cadre de reporting (NFRD)				SASB
lien avec les risques et enjeux RSE	Sujet	Indicateur	page	code SASB
Modèle d'affaire				
Modèle d'affaire	Finance	Chiffre d'affaires	10	
Modèle d'affaire	Technologies	Innovations technologiques	11	
Modèle d'affaire	Exportations	Exportations (ratio)	10	
Modèle d'affaire	Ressources humaines	Emploi	14	
Modèle d'affaire	Ressources humaines	Rémunération	14	
Modèle d'affaire	Ressources humaines	Embauches	14	
Modèle d'affaire	Ressources humaines	Licenciements	14	
Social				
Santé Sécurité	Accidentology	Taux d'absentéisme	26	IF-WM-320a.1
Santé Sécurité	Accidentology	Taux de fréquence	26	IF-WM-320a.1
Santé Sécurité	Accidentology	Taux de gravité	26	IF-WM-320a.1
Risques psychosociaux	Risques psychosociaux	Nombre d'alertes de risques psychosociaux	27	
Discriminations	Diversité	Index égalité homme-femme	29	
Discriminations	Diversité	Ratio d'emplois occupés par des femmes	29	
Discriminations	Diversité	Employment rate of people with disabilities	30	
Qualité du dialogue social	Dialogue social	number of company agreements	30	
Qualité du dialogue social	Dialogue social	number of employees holding a staff representative mandate	30	IF-WM-310a.1
Societal				
Philantropie	Philantropie	Dispositif de jours de congés supplémentaires pour les salariés ayant accueilli des réfugiés Ukrainiens	31	
Philantropie	Philantropie	Nombre de volontaires partis en mission solidaire	31	
Santé publique	Public health	Mesures prises pour l'accès aux soins et santé de précision	32	
Protection des données patient et cybersécurité	Cybersecrurité	Mesures prises pour la protection des données patient et cybersécurité	33	
Qualité produit et services	Qualité produit	Mesures prises pour la qualité produit et services	34	
Risques fournisseurs	Sustainable sourcing	Mesures prises pour la chaine d'approvisionnement et les achats responsables	35	HC-MS-430a.2.
Risques de conflits d'intérêt et corruption	Commercial relations	Mesures prises pour la prévention des conflits d'intérêt et la corruption	36	HC-MS-510a.2.

Table de correspondance

Mesures comptables et sujets de divulgation relatifs aux développement durable
SUSTAINABILITY ACCOUNTING STANDARD | FOURNITURES ET ÉQUIPEMENTS MÉDICAUX |

Environnement				
Impact environnemental du site de production	Emissions GES	Emissions GES scope 1 & 2	38	IF-WM-110a.1
Impact environnemental du site de production	Emissions GES	Stratégie et actions mises en œuvre pour la réduction de l'empreinte carbone	38	IF-WM-110a.3
Impact des émissions polluantes liés à la flotte de véhicule et la mobilité des salariés	Emissions GES	Motorisation de la flotte de véhicule entreprise (ratio)	39	IF-WM-110b.2
Impact des émissions polluantes liés à la flotte de véhicule et la mobilité des salariés	Emissions GES	Taux d'émission CO2 de la politique voiture et taux de véhicules respectant la norme Euro 6	39	
Impact des émissions polluantes liés à la flotte de véhicule et la mobilité des salariés	Emissions GES	Accords télétravail	39	
Impact des émissions polluantes liés à la flotte de véhicule et la mobilité des salariés	Emissions GES	Forfait mobilité durable	39	
Distribution	Emissions GES	Transport de marchandises	40	
Risque de pollution liés à l'activité et à nos produits	Ressources	Ratio de pannes résolues sans pièce de rechange	40	
Risque de pollution liés à l'activité et à nos produits	Ressources	Nombre d'upgrade IRM	41	
Risque de pollution liés à l'activité et à nos produits	Ressources	Valorisation des équipements pour une seconde vie	41	HC-MS-410a.2.
Risque de pollution liés à l'activité et à nos produits	Ressources	Répartition de la disposition des équipements ré-utilisés	41	
Risque de pollution liés à l'activité et à nos produits	Ressources	Strato-conception pour la réduction des emballages	41	
Distribution	Ressources	Taux de recyclabilité de nos emballages	41	
Distribution	Ressources	Caisses navettes	41	
Risque de pollution liés à l'activité et à nos produits	Déchets	Gestion des déchets	42	
Risque de pollution liés à l'activité et à nos produits	Déchets	Volumes de déchets dangereux	42	IF-WM-420a.1
Risque de pollution liés à l'activité et à nos produits	Déchets	Volumes de déchets non-dangereux	42	IF-WM-420a.1
Risque de pollution liés à l'activité et à nos produits	Déchets	Taux de valorisation matière	42	IF-WM-420a.3

Liste des acronymes

- GEMS SCS : Entité légale General Electric Medical Systems, Société en Commandite Simple
- CEO : Chief executive officer - Directeur général
- ERM : Environmentally Responsible Manufacturing - Fabrication respectueuse de l'environnement
- ESG : Environmental Social & Governance - Environnement, Social & Gouvernance
- RSE : Responsabilité sociétale des entreprises
- R&D : Recherche et développement
- EHS : Environnement, Hygiène, Sécurité
- ETP : Equivalent temps plein
- Ombuds : Médiateur d'entreprise
- BEGES : Bilan gaz à effet de serre
- FDA : Food and drug administration
- DEPS : Département des Études de la Prospective et des Statistiques
- RGPD : Règlement Général sur la Protection des Données
- LED : Light Emitting Diode - Diode électroluminescente
- ZCR : Zone à circulation restreinte
- DIB : Déchet industriel banal
- DID : Déchet industriel dangereux
- DEEE : Déchets d'équipements électriques et électroniques
- DAS : Déchet d'activité de soins
- CMR : Cancérogène mutagène reprotoxique
- ADR/TMD : transport de marchandise par route
- EA : Entreprise adaptée
- ESAT : Etablissement ou service d'aide par le travail
- PHEV : Plug in electric vehicle – véhicule hybride rechargeable
- MHEV/HEV : Mild-hybrid electric vehicle / hybrid electric vehicle – véhicule hybride autonome
- EV : Electric vehicle – véhicule électrique

Mentions légales des produits cités dans ce rapport

Allia™ IGS 7

1. GE, GE Healthcare, le monogramme GE et Allia sont des marques commerciales de General Electric Company.

GE Healthcare est une division de General Electric Company. TM. Marque commerciale de General Electric Company. Le produit n'est peut-être pas disponible dans tous les pays. Consultez votre représentant commercial pour obtenir davantage d'informations.

2. Consultant rémunéré, payé pour le témoignage/la vidéo/l'étude de cas : Professeur De Baere, Professeur Haulon et Dr Kouri sont des consultants rémunérés pour GE HealthCare et ont été rémunérés pour leur participation à ces vidéos. Les déclarations du Professeur De Baere, du Professeur Haulon et du Dr Kouri présentées dans ce document reposent sur leurs propres opinions et leur propre expérience de l'utilisation du système Allia IGS. Ils ont participé à la conception et à la validation du produit dans les locaux du fabricant.

3. Le contenu de ces vidéos et documents n'est pas en français

Utilisation prévue et description :

Les systèmes angiographiques à rayons X sont indiqués pour les patients, du nouveau-né à la personne âgée, pour la production d'images fluoroscopiques et rotationnelles de l'anatomie humaine pour les procédures cardiovasculaires, vasculaires et non vasculaires, diagnostiques et interventionnelles.

De plus, avec la table d'opération, les systèmes angiographiques à rayons X sont indiqués pour générer des images fluoroscopiques et rotationnelles de l'anatomie humaine pour des procédures chirurgicales guidées par image. La table d'opération est adaptée aux procédures interventionnelles et chirurgicales.

Classe : IIb | Fabricant : GE MEDICAL SYSTEMS SCS 283 RUE DE LA MINIERE 78530 BUC-FRANCE | Organisme notifié : GMED, CE 0459

Toujours se référer au mode d'emploi avant utilisation et lire attentivement toutes les instructions pour assurer la bonne utilisation de votre dispositif médical. Dernière révision : 09-Avril-2021

Senographe Pristina™

Indications d'utilisation : Le Senographe Pristina est conçu pour le dépistage et le diagnostic en mammographie.

Classe : II b / Organisme Notifié : CE 0459. Fabricant : GE Medical Systems SCS, France.

Dernière révision : 01/09/2016.

Veuillez toujours consulter le Manuel de l'utilisateur complet avant toute utilisation et lire attentivement toutes les instructions pour assurer l'emploi correct de votre dispositif médical.



GE HealthCare